



STICHTING HIMALAYAN CARE HANDS

JAARVERSLAG 2012

“WE ARE ONE”

multimediale terugblik op een bevlogen jaar



STICHTING HIMALAYAN CARE HANDS



Inhoud

Doel en visie

Werkwijze

Engelse les in de Kavre dovenschool

Kraamkliniek in Mainapokhari

Computergestuurd onderwijs in Singiyahi

Beleid

Financien

Namaste ! In het tweede jaar van het bestaan van de stichtingen Himalayan Care Hands in Kathmandu (Nepal) en Heerlen kijken we graag met u terug op een uiterst bevlogen 2012. Mijn naam is Albert Kampermann (links) en naast mij staat collega voorzitter Jagat Dahal van onze zusterstichting in Nepal. Samen met onze bestuursleden en andere vrijwilligers, die we verderop voorstellen, is veel werk verzet om onze doelstellingen voor onderwijs en gezondheidszorg voor kansarme Nepalezen een stuk dichterbij te brengen. In dit multimediale jaarverslag laten we u dat graag met eigen ogen zien!

Colofon
Heideveldweg 13a
0031-657598866
www.himalayancarehands.nl
info@himalayancarehands.nl
Rabobank 1382.57.698
KvK-nummer 53018591
ANBI erkend



STICHTING HIMALAYAN CARE HANDS

DOEL

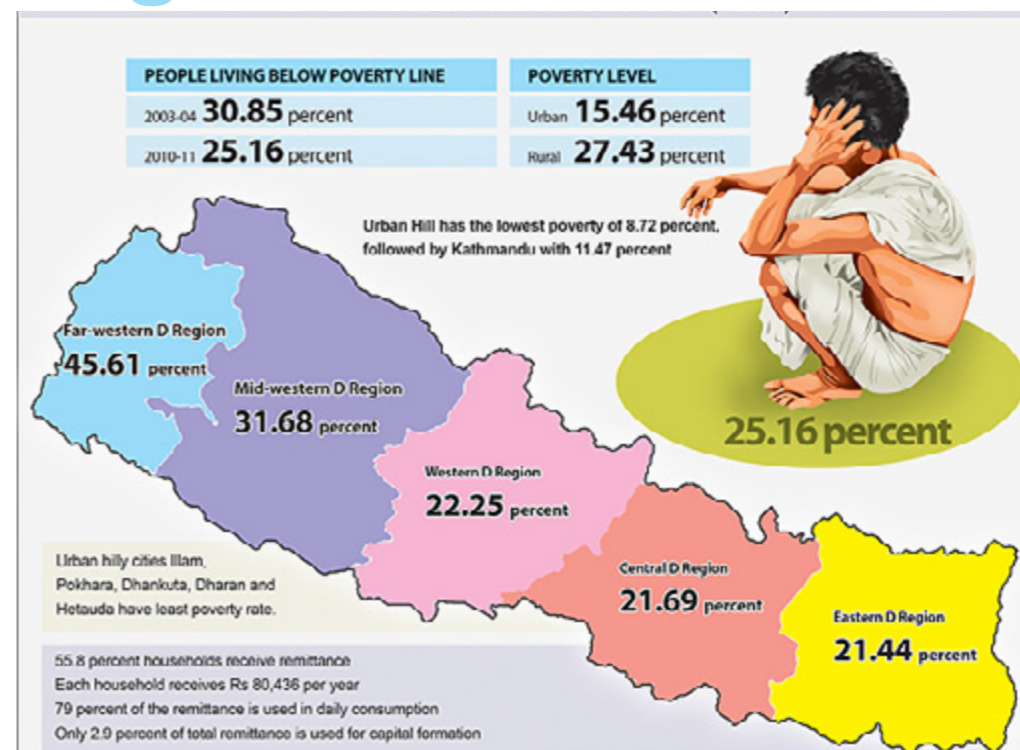
Stichting Himalayan Care Hands richt haar activiteiten op het aanbieden van geïntegreerde zorg en onderwijs voor kansarme Nepalezen. Nog steeds is Nepal een DAC ontwikkelingsland waar een aanzienlijk deel van de bevolking onder de internationale armoedegrens leeft. Ze hebben onvoldoende beschikking over primaire levensbehoeften en geen toegang tot onderwijs en gezondheidszorg.

De Stichting HCH is ontstaan vanuit haar zusterorganisatie Himalayan care Hands NGO in Nepal, een kleine groep van lokale reisbureaus die een deel van hun omzet gebruiken om de levensomstandigheden van hun medemensen te verbeteren. Door hun reizen zijn ze vaak getuige van de barre omstandigheden waarin mensen in afgelegen bergdorpen of plattelandsgemeenschappen leven. Maar het ontbeert ook hen aan middelen en expertise om duurzame oplossingen te vinden voor de vaak schrijnende armoedeproblematiek.

25% procent van de Nepalezen leeft onder de internationale armoedegrens van USD 1,25 per dag

VISIE

In nauwe samenwerking is met daadkracht en overtuiging de Nederlandse Stichting HCH in april 2011 opgericht. Daarbij is als doel gekozen duurzame ontwikkeling via de weg van het oplossen van lokale problemen door het bieden van lokale oplossingen. Samen leren en co-creatie typeert de aanpak van de stichting. Kennisuitwisseling en -ontwikkeling leiden tot empowerment. Onze projecten richten zich op onderwijs, gezondheidszorg, landbouw en ecologische ontwikkeling met een 'bottom-up' benadering. Dat wil zeggen dat we in directe communicatie staan en samenwerken met de lokale gemeenschappen.





STICHTING HIMALAYAN CARE HANDS

WERKWIJZE ■.....

Ons voordeel is dat we via onze vrijwilligers, veelal wetenschappers en specialisten in ontwikkeling van afstandsonderwijs, zowel in Nederland als Nepal, toegang hebben tot de benodigde expertise in gezondheidszorg en onderwijs. Wij werken waar mogelijk samen met andere maatschappelijke organisaties om de doelstellingen van sociale rechtvaardigheid, gelijkheid, welvaart en ontwikkeling te bereiken. Als een vrijwilligersorganisatie bieden we daarnaast werkplekken aan individuele vrijwilligers en stagiaires, zodat we kunnen bouwen aan een platform voor uitwisseling en overdracht van kennis en vaardigheden.

Ons kenmerk is een hands-on 'bottom-up' benadering door het definiëren van specifieke, realistische, meetbare acceptabele, resultaatgerichte en tijdbonden projecten. Onze missie is het verbeteren van de kwaliteit van het leven voor kinderen, volwassenen, mensen met een (te) grote afstand tot medische en onderwijsvoorzieningen. Met de metafoor van een helpende hand leggen we sterk de nadruk op onze aanpak van samenwerken met lokale gemeenschappen om onze doelstellingen van verbetering van de gezondheid, toegang tot onderwijs, sociale rechtvaardigheid, gelijkheid, welvaart en persoonlijke kansen door ontwikkeling.

In dit jaarverslag kunt u lezen hoe Stichting HCH de projecten in 2012 zijn verlopen en hoe wij hiervoor fondsen hebben geworven. De volledige financiële verantwoording vindt u achteraan in dit jaarverslag.

Wij danken al onze vrijwilligers, donateurs, familie en vrienden en onze partners in Nepal voor de bijdragen die wij hebben ontvangen en de buitengewoon prettige wijze van samenwerking.



werkt, hoe

van links naar rechts:

- Fer Teunen, bestuurslid
- Linda Keijbets, bestuurslid
- Marina Kampermann, penningmeester
- Albert Kampermann, voorzitter
- Patrick Baaij, secretaris



STICHTING HIMALAYAN CARE HANDS

“I AM IN FACEBOOK”: ENGELSE LES AAN DOVE KINDEREN, BANEPA

Mensen met een handicap lijden in Nepal vaak een uitzichtloos bestaan omdat ze door de samenleving niet als volwaardig worden beschouwd en er van overheidswegen niet of nauwelijks extra middelen of voorzieningen zijn voor deze groepen. In 2011 is HCH met een particuliere sponsoractie een onderwijsproject gestart in de Kavre dovenschool in Banepa welke is opgericht door de Nederlandse stichting Kumari. Onze bijdrage betrof de levering van 11 speciaal, voor ontwikkelingslanden ontwikkelde laptops (zogenoemde XO's; water- en stofdicht, onbreekbaar, zuinig energieverbruik), de aanleg van internet en het verzorgen van lessen Engels. Voor het gebruik van computers in het onderwijs zijn door ons trainingmateriaal ontwikkeld om plaatselijke docenten te leren hoe de laptops binnen onderwijs kunnen worden benut. Met Internet is een wereld ontsloten voor kinderen en docenten om te communiceren en nieuwe kennis te verzamelen waardoor het bestaande isolement is doorbroken. Met gebruik van materialen van OLE Nepal (Open Learning Exchange in Kathmandu) kan het officiële onderwijscurriculum voor de belangrijkste schoolvakken gevolgd worden via Internet.





STICHTING HIMALAYAN CARE HANDS



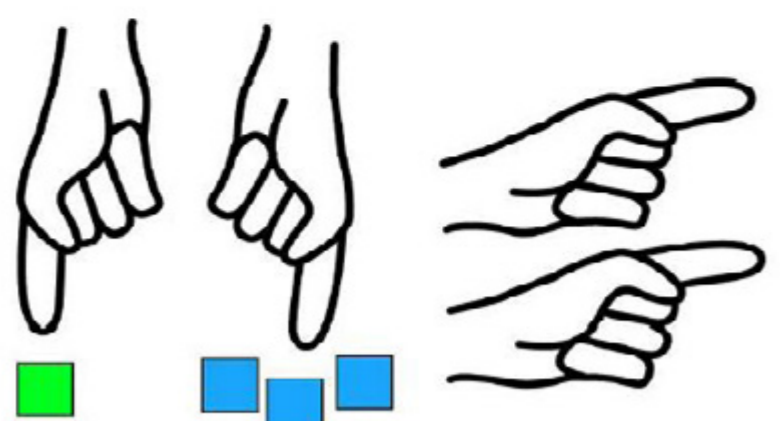
"I AM IN FACEBOOK"

Lesson 4: This is my facebook, that is yours



We use this for 1 thing 'near'

We use that for 1 thing 'far'



this these

that

those

Leerkrachten en studenten beheersen de Engelse taal echter onvoldoende om optimaal te kunnen profiteren van de nieuwe digitale mogelijkheden. HCH heeft in 2012 een unieke lesmethode opgezet met hulp van Shayna Oliveira uit Brazilië. Zij is wereldwijd bekend vanwege haar online lesmethode Engels en heeft ons de materialen ter beschikking gesteld. Daarbij heeft HCH 'Facebook' als uitgangspunt genomen voor het vormgeven van de nieuwe lesboeken. Het gebruik van Facebook stimuleert enerzijds het leren van de Engelse taal, anderzijds biedt het ook de mogelijkheid studenten te leren omgaan met en te wijzen op gevaren van social media. Het verzorgen van de Engelse lessen is sinds 2011 succesvol. Aanvankelijk zijn we begonnen met 15 kinderen, in 2012 zijn daar 13 leergierige kinderen bijgekomen.

De eerste groep heeft in februari 2012 de succesvol afgerond en zij volgt nu in Facebook". Voor het dankbaar gebruik van de echte de Indira Khatiwoda die in de februari 2012 de aan de zusterstichting de vervolgcursus "I am de gebarentaal heeft HCH met inzet van docente Nepal verbonden is en zich thans ook eigen maakt. Verder regelmaat internationale de lessen (tijdelijk) gen kunnen verzor-



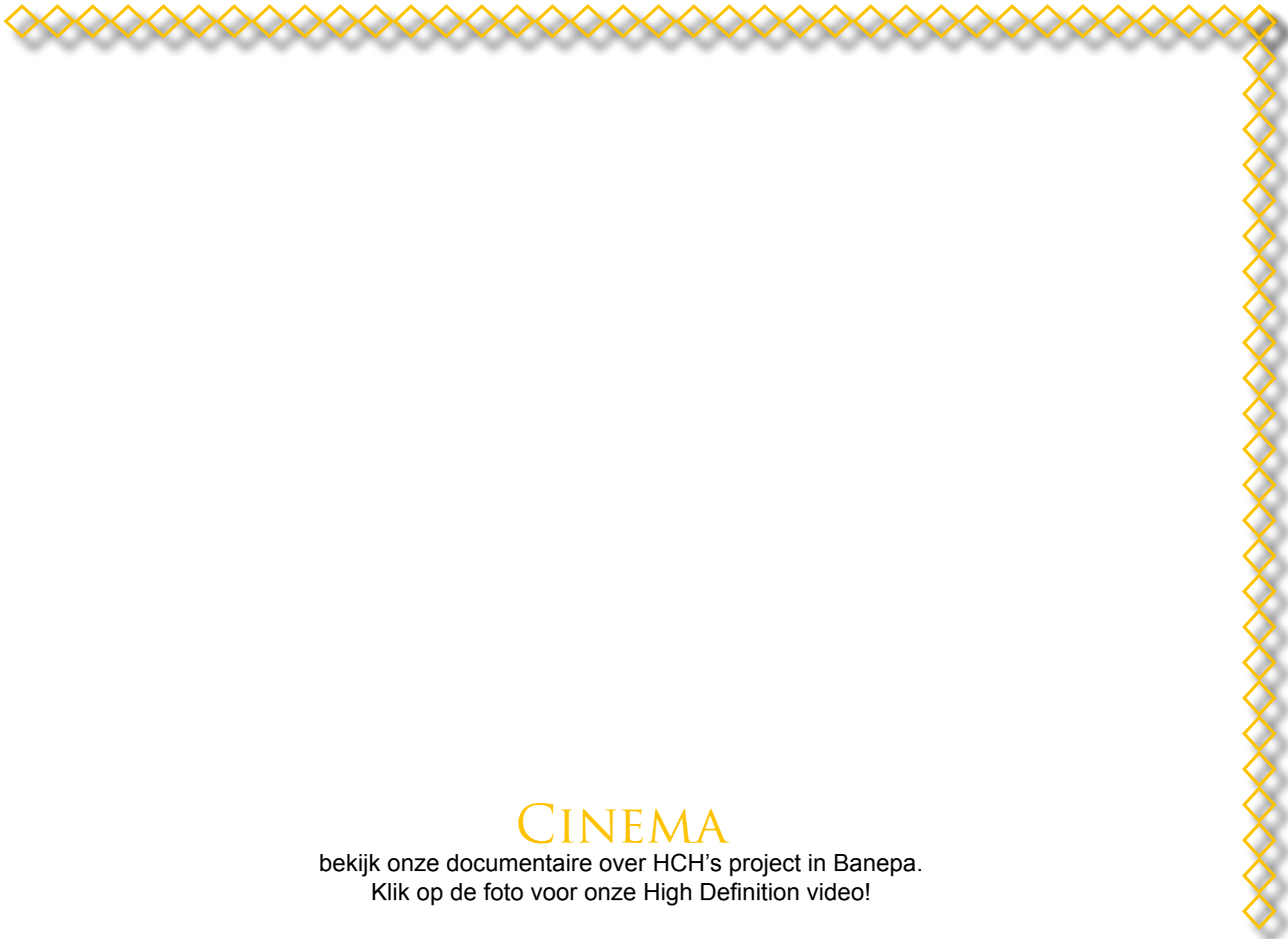
Doelen 2013

- Engelse lessen voor beginners en gevorderden
- Ontwikkeling vervolgcursus "I am in Facebook II"
- Evaluatie pilot Engelse lessen + uitreiking nieuwe certificaten beginners & gevorderden
- Vervolgsubsidie Internetaansluiting
- Computeronderhoud
- (Onder voorbehoud) projectbezoek jongeren stichting OPIN





STICHTING HIMALAYAN CARE HANDS



CINEMA

bekijk onze documentaire over HCH's project in Banepa.
Klik op de foto voor onze High Definition video!



STICHTING HIMALAYAN CARE HANDS

TERUGDRINGEN MOEDER- EN KINDSTERFTE: BOUW KRAAMKLINIEK MAINAPOKHARI

In de afgelegen berggemeenschappen rondom Mainapokhari in het noordoosten van Nepal is de moeder- en kindersterfte erg hoog door het ontbreken van deskundige kraamzorg. Samen met de zusterstichting in Nepal is begonnen met de eerste fase waarin met eigen middelen de fundering is gerealiseerd voor een dringend benodigde kraamkliniek. Het betreft een kleine kliniek met 4 verblijven voor patiënten (in totaal 12 bedden), 2 behandelkamers, apotheek, laboratorium, spreekkamers, receptie en sanitaire ruimtes waarin naar schatting jaarlijks 700 bevallingen kunnen plaatsvinden en de pre- en postnatale begeleiding van zwangere vrouwen kan plaatsvinden. Ook kan het als consultatiebureau gebruikt worden.



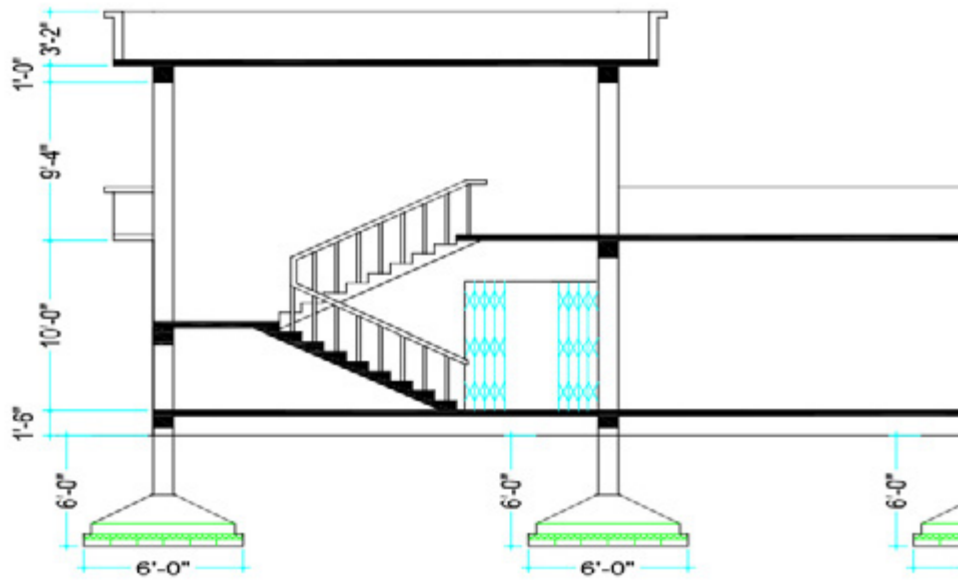
Tegelijk wordt het gebouw ook gebruikt als een trainingsfaciliteit voor vrouwen over het belang van gezonde voeding, persoonlijke hygiëne en omgevingsfactoren, met inbegrip van cultureel bepaalde invloeden.

In februari is een projectbezoek gebracht door HCH aan Mainapokhari en heeft een rituele 'eerstesteenlegging' plaatsgevonden in aanwezigheid van veel lokale bewoners. De begroting van de kliniek is voorgelegd aan het Bureau Internationale Samenwerking BIS en samen met directeur Martine Stoppelenburg is begonnen met de fondsenvererving van de benodigde €47.000 voor de bouw van de kliniek. De locatie waar de kliniek gebouwd wordt is uitermate geschikt doordat zij aan een nieuwe toegangsweg ligt met water- en elektravoorzieningen. De benodigde grond is -om niet- afgestaan door de eigenaren en thans wettelijk overgedragen en in eigendom van HCH Nepal. Ook zijn de benodigde vergunningen in 2011 afgegeven. Eind 2012 is de kliniek wettelijk geregistreerd in Nepal onder de naam **Himalayan Care Hands Hospital Mainapokhari.**



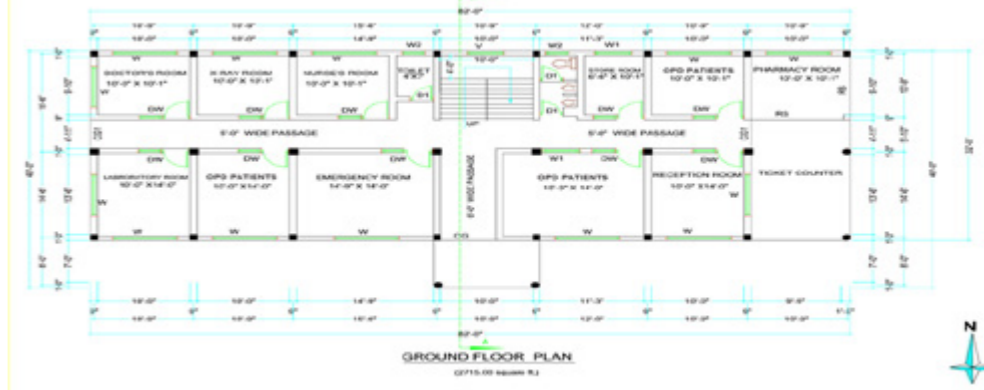


STICHTING HIMALAYAN CARE HANDS



SECTION AT A-A

- Verpleegkamers
- Behandelkamers
- Laboratorium
- Apotheek
- Douches
- Toiletten
- Receptie
- Groene stroom
- Schoon water
- Ecologische landbouw
- rondom kliniek



GROUND FLOOR PLAN

EFFE WAT ANDERS





STICHTING HIMALAYAN CARE HANDS



CINEMA

bekijk onze documentaire over HCH's project in Mainapokhari.
Klik op de foto voor onze High Definition video!



STICHTING HIMALAYAN CARE HANDS

Resultaten 2012

- verzamelen 2e hands meubilair en ziekenhuismaterialen
- fondsenvererving van 0 naar 70%
- zwangerschapstrainingen aan lokale vrouwen
- werven dokter en verpleegkundige voor kliniek

Doelen 2013

- opening van de kliniek na de zomer van 2013
- personeelsplan kliniek
- nieuwe vrijwilligers t.b.v. zwangerschapstrainingen aan dorpsgemeenschappen
- exploitatieplan dekking maandelijkse kosten
- aanleg register voor patienten
- aanleg groene energie

trainingen in een training verwerkt. Waar ik van te voren dacht dat ik de training veel te groot had gemaakt, denk ik nu dat hij misschien zelfs te klein is. Ook nemen ze niet zomaar alles van me aan. Ze willen precies weten wat de oorzaak is van sommige problemen en vertellen ook hoe ze

het in Nepal oplossen. Als ik dan met goede argumenten kom, dan nemen ze het van me aan. Ik vind het heerlijk. Het laat echt zien dat ze er over nadenken en de dingen tegen elkaar afwegen"

(Wendy Jonkhout, HCH vrijwilligster/verloskundige, training in Mainapokhari, juli 2012)

“De vrouwen zijn erg leergierig. Ik had verwacht dat ik in hele simpele taal dingen moest uitleggen en dat alles veel tijd zou kosten, maar de meeste zijn erg slim en leren snel. Ik heb gelijk moeten improviseren en de lesstof van twee





STICHTING HIMALAYAN CARE HANDS



TEACHING COMMUNITIES SINGIYAH, JANAKPUR

In Singiyahi, het zuidwesten van Nepal, nabij de Indiase grens, bestaan enclaves van de laagste religieuze 'kasten', ze wonen bijeen in agrarische gemeenschappen en onder zeer armoedige levensomstandigheden. Onderwijs en gezondheidszorg zijn afwezig. Kinderen werken op het land mee of in uitzonderlijke gevallen kunnen ze naar kleine gemeenschapsscholen die de afgelopen jaren door Unicef en Heifer International zijn gesponsord met "village development programs". Het merendeel is analfabeet. Met het plaatselijke Center For Integrated Rural Development (CIRD) is in Singiyahi gestart met het project 'school in a box', laptops gevuld met alle benodigde onderwijsmaterialen voor basis- en een deel voortgezet onderwijs. HCH heeft in 2011 zes laptops gesponsord en een leerplan opgesteld met een vrijwillige docent. Er is onder de kinderen een pilotgroep gevormd van 15 kinderen die participeren in dit onderwijsexperiment. Ze hebben toestemming van hun ouders om iedere middag 2 uur onderwijs te volgen bij het huis van de docent. Het projectverloop wordt gemonitord door CIRD in nauwe samenwerking met HCH.

In februari 2012 is het project succesvol geëvalueerd. Er zijn certificaten 'computertraining' uitgereikt aan de pilotgroep. De leerresultaten zijn bemoedigend; de oudere kinderen helpen om de jongere kinderen te onderwijzen. Ook de ouders leren indirect van de kinderen en het gebruik van de audiovisuele materialen op de laptops (o.a. het belang van schoon water). Het project wordt uitge-



breid naar andere gemeenschappen in de directe omgeving.

Resultaten 2012

- Succesvolle eerste pilot met 15 kinderen in leeftijdscategorie 11-16 jaar
- Lesplan met taal, rekenen, muziek, tekenen, fotograferen etc.
- Projectbezoek van HCH aan gemeenschappen en plan voor vervolg opgesteld waarbij geprobeerd wordt de aanpak ook in andere, nabij gelegen gemeenschappen toe te passen

Doelen 2013

Verplaatsen van de laptops naar nieuwe gemeenschap met gelijke opzet als in Singiyahi





STICHTING HIMALAYAN CARE HANDS



CINEMA

Bekijk onze prachtige documentaire over HCH's project in Singiyahi.
Klik op de foto voor onze High Definition video!



MARKETING & COMMUNICATIE



Om voldoende inkomsten te werven voor onze project en om draagvlak te creëren voor toekomstige projecten, hebben wij in 2012:

- Onze websites actueel onderhouden:
- Evenals onze facebook pagina
- Veelbekeken documentaires/video's ontwikkeld en geplaatst op <http://vimeo.com/user9662556>
- Folders, flyers en nieuwsbrieven in 2 talen (Eng, NL) gemaakt en geplaatst op websites en verstuurd naar donateurs en geïnteresseerden
- Met Bureau Internationale Samenwerking BIS circa 15 aanvragen verstuurd voor de subsidiering van de bouw van de kraamkliniek

- Een Open dag georganiseerd waar circa 100 bezoekers kennis hebben kunnen nemen van HCH en haar projecten
- Informatie-uitwisseling met aanverwante initiatieven waaronder stichting Kumari en stichting Namaste Nepal en en stichting Open Wijs.

Klik op de afbeeldingen voor een bezoek aan onze websites of download onze nieuwsbrieven uit 2011 en 2012



STICHTING HIMALAYAN CARE HANDS

BELEID

Voorbeelden zijn: onderwijs en internetproject in een dovenschool, het bouwen, inrichten van een kraamkliniek voor verpleegkundigen en patiënten in het afgelegen Dolakha.

1. De stichting heeft ten doel integrale onderwijs- en gezondheidszorgvoorzieningen te ontwikkelen (te creëren/ toegankelijk te maken/te bevorderen) in vooral afgelegen landelijke gebieden in Nepal voor gemeenschappen die op dit moment verstoken blijven van deze basisvoorzieningen, en het verrichten van al hetgeen met het vorenstaande verband houdt of daartoe bevorderlijk kan zijn

2. De stichting dient het algemeen belang

3. De stichting heeft geen winstoogmerk

4. De stichting tracht haar doel onder meer te bereiken door:

- het bouwen van help-/steunposten voor kleinschalige basisvoorzieningen voor onderwijs en gezondheidszorg;
- het leveren van hardware (XO-laptops, servers, schoolmaterialen, boeken);
- het leveren van professionele ondersteuning (training, coaching) aan scholen en leerkrachten voor wat betreft het gebruik van computers in de klas;
- het voorlichten, coachen, ondersteunen van gemeenschappen bij het opzetten van preventieve en curatieve gezondheidszorgprogramma's;
- uitwisselingsprogramma's tussen Nederlandse en Nepalese scholen, inclusief het vormgeven en organiseren van stage- en vrijwilligerswerk;
- het acquireren van noodzakelijke financiële
- ondersteuning (donateurs, subsidies, 'in kind'-donaties).



De stichting kent vijf bestuursleden en een Raad van Advies met drie leden. Daarnaast heeft de stichting een eigen vrijwilligersorganisatie waarbij individuen of groepen met een medische of onderwijsachtergrond worden geplaatst in HCH projecten of aanverwante organisaties.

2012 is opnieuw een leerzaam jaar geweest, waarin vooral focus heeft plaatsgevonden op de bestaande projecten. Er is geëvalueerd en projecten zijn bijgesteld, herijkt en al met al zijn daaruit meer realistische doelstellingen gekoppeld. De samenwerking met de Nepalese zusterorganisatie verloopt uitstekend en worden de aanvankelijke culturele verschillen beter en sneller overbrugd (tijdsmanagement, detailleringen). In de nieuwsbrieven wordt die ontwikkeling op treffende wijze geschetst aan de hand van de concrete casuïstiek. Het beleid is er voor 2013 op gericht een proeve van bekwaamheid te voltooien met de realisering van de kraamkliniek welke verzelfstandigd moet worden door de nodige capaciteitsopbouw ter plaatse (empowerment).



STICHTING HIMALAYAN CARE HANDS

Eigen vermogen		FINANCIEN			
	saldo	1-01-12	701		
	saldo	31-12-12	26.077		
	toename		25.376		
Resultaat		inkomsten		uitgaven	
	kashandelingen		1.317	reiskosten	263
	opbrengst acties		2.299	bankkosten	268
	donaties		4.615	organisatiekosten	2.736
	eigen bijdrage vrijwilligers		5.654	kosten vrijwilligers	4.174
	subsidies		26.982	projectinvesteringen	8.050
	overige		0		
	totaal		40.867	totaal	15.491
	positief resultaat				
	toegevoegd aan bestemming kraamkliniek		25.376		

- Alle kashandelingen betreffen contante betalingen van donateurs, opbrengst van acties (kaartenactie, stenenactie en open dag).
- Donaties zijn alle bancaire stortingen van individuen en bedrijven.
- De eigen bijdrage van vrijwilligers betreft de reis- en verblijfskosten die naar Nepal worden overgemaakt en op de creditzijde als kosten vrijwilligers geboekt zijn. Het positieve resultaat ontstaat door vaste bedragen voor verblijfskosten aan vrijwilligers minus de werkelijk gemaakte kosten.
- De subsidies zijn de verworven bedragen bij fondsen.
- Reiskosten betreft de vergoedingen in Nepal t.b.v. bus- en privévervoer voor vrijwilligers en bestuursleden.
- Bankkosten zijn door Rabobank Nederland in rekening gebracht voor online betalingsverkeer en transacties.
- Organisatiekosten zijn de vergoedingen aan professionele fondsenverwerpers en andere administratieve kosten.
- Projectinvesteringen zijn de directe betalingen aan de doelen van de verschillende projecten. Deze zijn in 2012 relatief laag doordat alle subsidies gereserveerd worden tot het totaalbedrag van de begroting voor de kraamkliniek bereikt is.

TRANSPARANTE FINANCIËLE STRUCTUUR - BESTUURSLEDEN EN VRIJWILLIGERS WERKEN ONBEZOLDIGD



STICHTING HIMALAYAN CARE HANDS

something to live for

